



餐廳區的淺色背景輕柔地烘托出深色的餐桌、椅凳、吊燈；仿磚塊形式的鏤空的白牆、帶工業味的濾燈，以及黑色的掛號電話，統統是檢拾懷舊趣味的來源。

柴灣 | 杏花邨 | 1088平方呎

調度有序 動靜皆宜

設計 • Chinc's Workshop (Stephen Tsui) | 撰文 • Miranda Wong | 攝影 • Anthony Hui



按複式單位一般的機能劃分慣例，睡房傾向編排在上層，以避開噪音及人流影響。本案的做法恰好相反，初看是上下樓層機能顛倒，原來設計師規劃時同時將戶外空間撥入考慮之列。現時公用及個人空間清晰歸類，有條不紊；兩廳得以跟平臺花園毗連，互為表裡，擴闊了起坐空間的景觀視野，真正達到移景入戶的效果。



鋪展易襯布景

設計師認為現時的背景用色如同油畫用的帆布，為戶主設定了簡單易襯的布景：灰白和白色是主力部隊，在牆壁與天花輪流更替；原木色及水泥色分別進佔下層、上層的地面；家具、擺設配色自律，沒偏離白、黑、啡的界線，旨在呈現自然中性的畫面，凝聚閒適氣氛。

說來灰白色串連了客廳、房間及樓梯間等，色調淡雅耐看。樓梯在這更是重點的展示區，除了底下是實用的儲物空間，鑲鏡門板提供出入門的整裝方便，然後由圖案整齊的扶手構引登臨路線，讓人逐漸發現各種設計端倪。同步配合的還有牆上的大小黑白相框，藉照片拼貼訴說家宅的溫暖甜蜜。

增添點染色彩

事實上，設計師在選色時一併考慮戶主的色彩喜好；夫婦倆曾在希臘留下足跡，對於等同當地象徵的蔚藍天海、白色小屋等印象深刻，所以這裡也用上藍與白，時而勾起旅途上的愉快片段。藍的用量止於局部點綴，計有主臥房的小型花卉掛圖，孩子房的嬰兒床圍和兩幅掛畫，就是平糲花園



屋室形式 • 複式單位
 空間格局 • 2房4房
 主要建材 • 白橡木、鋼枝、清玻璃、瓷磚、戶外木地板

沙發 • Jonas sofa
 扶手椅 • Osim
 餐桌、長凳 • TREE
 浴室瓷磚及潔具 • Kohler·Moen·Roca

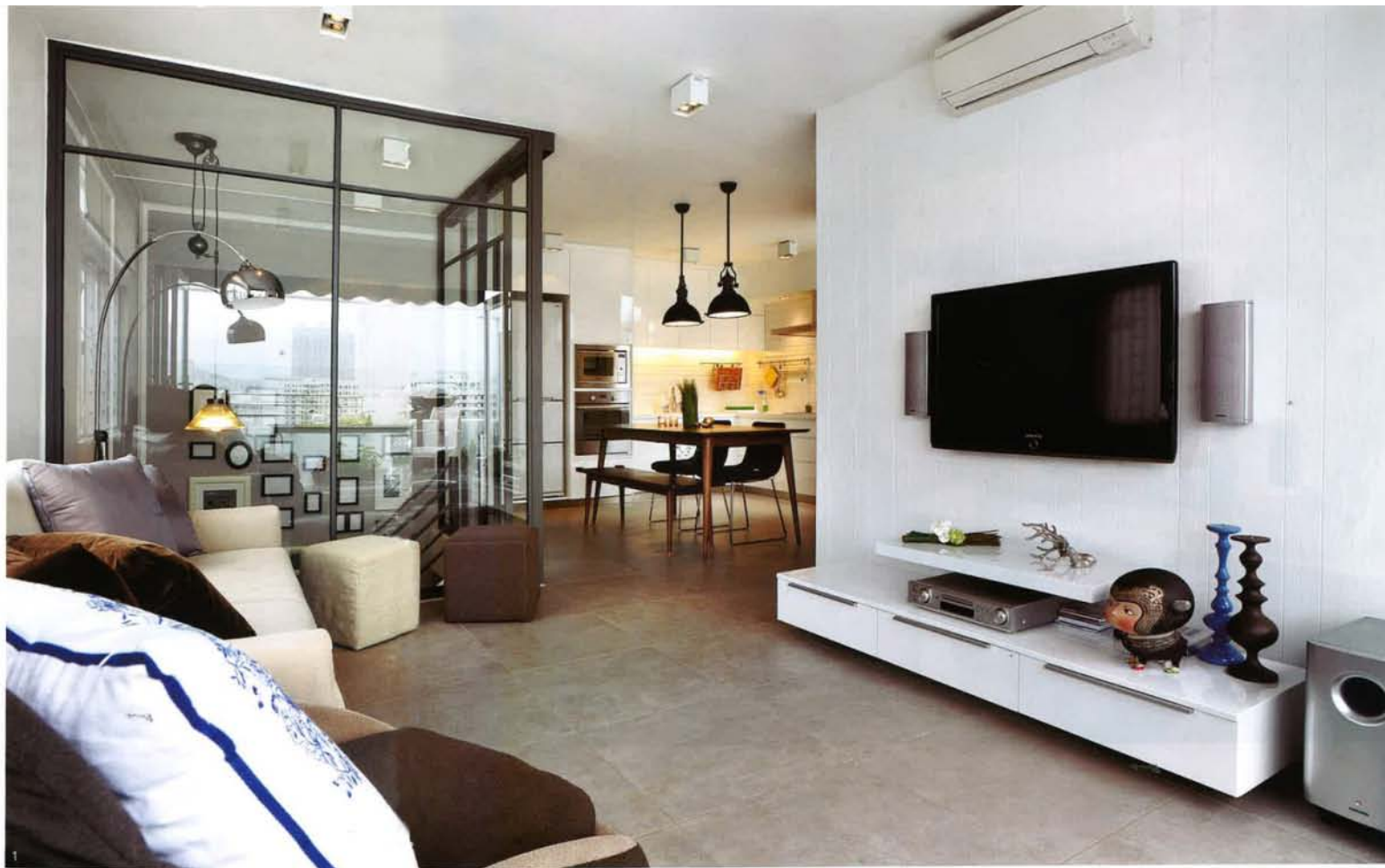
- 1.由此可見餐廳與客廳的關係，多得設計師將客廳(餐桌側的白門板是入口所在)移近平糲花園，使兩層輪廓較前矯正，採光度也大為改善。
- 2.考慮到家有小孩，上層況及樓梯扶欄，而用鋼和玻璃構成的圍屏、護門代替，無阻透光和展現線條造型。
- 3.這部分的廚房從拆掉一個房間而來，牆磚和窗簾門皆選白色亮面材質，強調空間的明亮光潔，畫面的米色實心面材以為和諧配搭。



2



3



4



5

的帳篷都跟著名的地中海國度拉上關係。

機能清晰少干擾

這複式單位按其原有格局編排，下層包括兩廳、兩房、一廚、一浴，上層則是一廳、一房、一浴，毗連平臺花園；即是共用和個人空間分散在兩層，輕重比例倒是不同。跟戶主夫婦商討後，設計師建議將公私空間重新分類，再作組合。最終決定是下層純作休息區，上層發展成多元機能區——

取其視野廣闊，面臨佳景；透過共用及個人空間的明確區分，減少因活動性質相異而造成彼此的干擾。

上層共樂悠閒

於空間調動上，兩層皆有經歷。客廳和餐廚區現以呂字形排列，多得設計師將客浴室移近平臺花園，剛好隱藏在電視背屏後，使兩廳輪廓變得較端正，採光度大幅改善。廚房的空間從拆掉一個房間而來，

牆磚和廚櫃門皆選白色亮面材質，強調空間的光潔明亮。客浴室猶如淨白世界，只有地磚是灰色，牆面及浴缸側的瓷磚跟餐廚區的一脈相承，水龍頭和花灑造型典雅，與環境氣氛極為配合。平臺花園跟客廳藉玻璃摺門間隔，只需敞開摺門，即便不踏足戶外，也能湊近明日清風。戶外家具在顏色搭配上跟隨室內路線，白和灰頓成不二之選。

- 1 客廳和餐廚區現以呂字形組合；電視背屏由刷白的橡木機罩，仍能看出木紋成了含蓄點綴，開屏便是連了地的客浴室。
- 2 沙發與椅凳均以布藝製作，感覺柔得顯和溫暖，按摩椅兼有扶手椅及躺椅作用，是一舉數得的選擇。
- 3 戶外家具在顏色搭配上跟隨室內路線，白與灰頓成不二之選，兩張扶手椅以彈性織面設計，既輕貼又舒適。
- 4 平臺花園跟客廳藉玻璃摺門間隔，只需敞開摺門，即便不踏足戶外，也能湊近明日清風，帳篷的紫藍和牆上的雪白，勾起戶主夫婦對希臘的動盪情懷。
- 5 客浴室猶如淨白世界，只有地磚是灰色，牆面及浴缸側的瓷磚跟餐廚區一脈相承，水龍頭和花灑造型典雅，與環境氣氛極為配合。